

NYÍRSÉGTERV Kft.

Székhely: 4431. Nyíregyháza, Mackó u. 6. sz.
Iroda: 4400. Nyíregyháza, Szegfű u. 73.sz.
Telefon/fax: (42) 421-303
Mobil: (06-30) 307-7371
E-mail: nyirsegterv@nyirsegterv.t-online.hu
Web: www.nyirsegterv.hu

TISZASZALKA KÖZSÉG TELEPÜLÉSRENDEZÉSI TERV MÓDOSÍTÁS 2017.II.

Egyeztetési dokumentáció az „egyes tervek, illetve programok környezeti vizsgálatáról” szóló 2/2005. (I.11.) Korm. rendelet szerinti környezeti vizsgálat lefolytatásáról

Munkaszám: NYT-TRT-2017/21.

2. ALÁÍRÓLAP

TISZASZALKA KÖZSÉG TELEPÜLÉSRENDEZÉSI TERV MÓDOSÍTÁS 2017.II.

Tiszaszalka Község Önkormányzata településrendezési-terv módosítását határozta el, tervező Nyírségterv Kft. A módosítás esete miatt vélemény-nyilvánítási kérelemmel (környezeti vizsgálat szükségessége, javasolt tematika) fordul a környezet védelméért felelős szervekhez a 2/2005. (I. 11.) Kormányrendelet alapján. A környezeti értékelések készítésének elsődleges célja, hogy az iterációs jelleggel megvalósuló egyeztetési, konzultációs folyamatokon keresztül folyamatos kapcsolat alakulhasson ki a tervezés és környezeti vizsgálat készítése között. A párhuzamosan készülő, a tervbe folyamatosan beépülő környezeti vizsgálat jelentheti a garanciát a döntéshozók számára, hogy a terv törekszik minimalizálni, elkerülni a nem kívánt környezeti konfliktusokat.

Generál tervező

Név: NYÍRSÉGTERV Kft.
Székhely: 4431. Nyíregyháza, Mackó u. 6. sz.
Iroda: 4400. Nyíregyháza, Szegfű u. 73.sz.
Telefon/fax: (42) 421-303
Mobil: (06-30) 307-7371
E-mail: nyirsegeterv@nyirsegeterv.t-online.hu

Vezető településrendező tervező



.....
Dudás Ede
építészmérnök, építész tervező szakmérnök
okl. településmérnök
TT-15-303

Ügyvezető



.....
Fazekasné Jánócsik Zsuzsanna
építőmérnök

3. TARTALOMJEGYZÉK

1. Címlap
2. Aláírólap
3. Tartalomjegyzék
4. Leírás
5. Hatályos településrendezési eszközök
6. Tematika

Nyíregyháza, 2017. szeptember hó

4. LEÍRÁS

VÉLEMÉNY-KÉRELEM KÖRNYEZETI VIZSGÁLAT LEFOLYTATÁSÁRÓL

A TERVEZÉSI FELADAT

CÍME: Tiszaszalka Község településrendezési eszközeinek módosítása – 2017., Nyírségterv Kft.
Felelős tervező: Szilágyi Annamária okl. településmérnök TT-14-0005

TÍPUSA: Településrendezési eszközök módosítása: helyi építési szabályzat

TARTALMA: Tiszaszalka Község 2004.-ben elfogadott településrendezési tervének módosítása

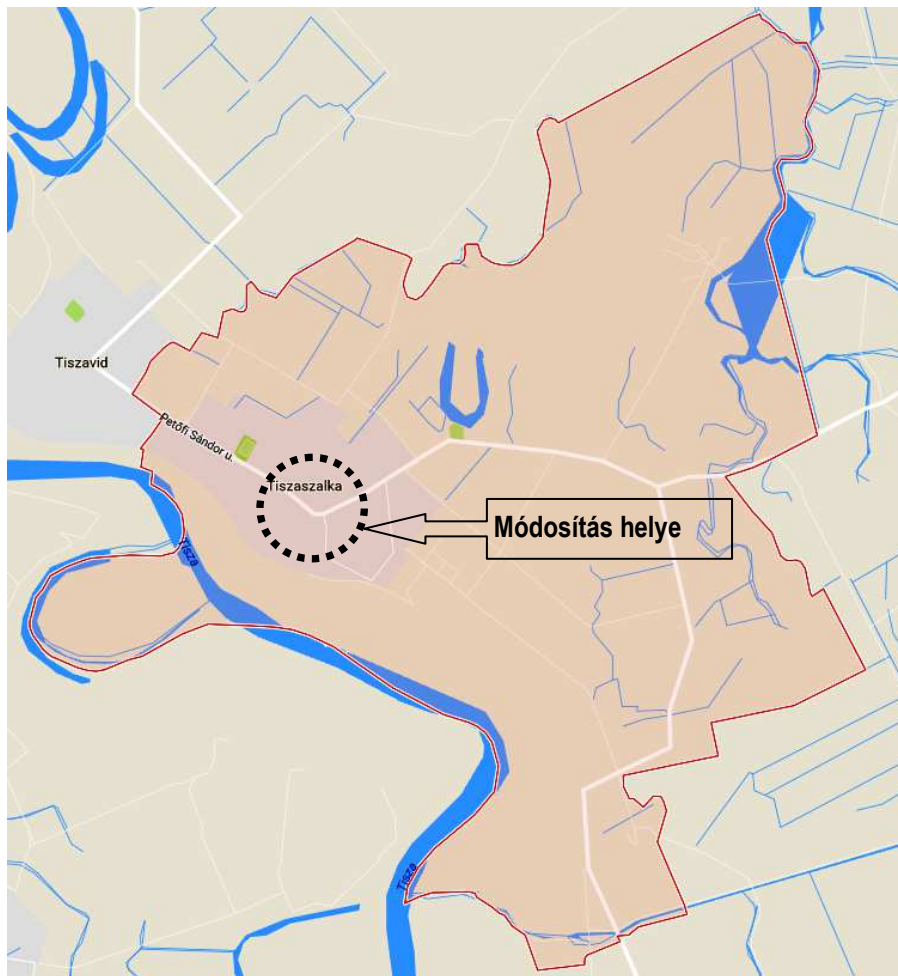
- Tiszaszalka Község Önkormányzata az 32/2004.(IV.19.) KT.sz határozattal elfogadott településszerkezeti terv és leírás,
- Tiszaszalka Község Önkormányzata 6/2004.(V.25.) KT.sz. rendelettel jóváhagyott helyi építési szabályzat és szabályozási tervek

A KÖRNYEZETI VIZSGÁLATÉRT FELELŐS TERVEZŐ: Szekrényes Csaba Környezetmérnök.

A TERVEZÉSI FELADAT (TERV, ILLETVE A PROGRAM CÍME, TÍPUSA, TARTALMA, TERVEZÉSI TERÜLET)

Terv

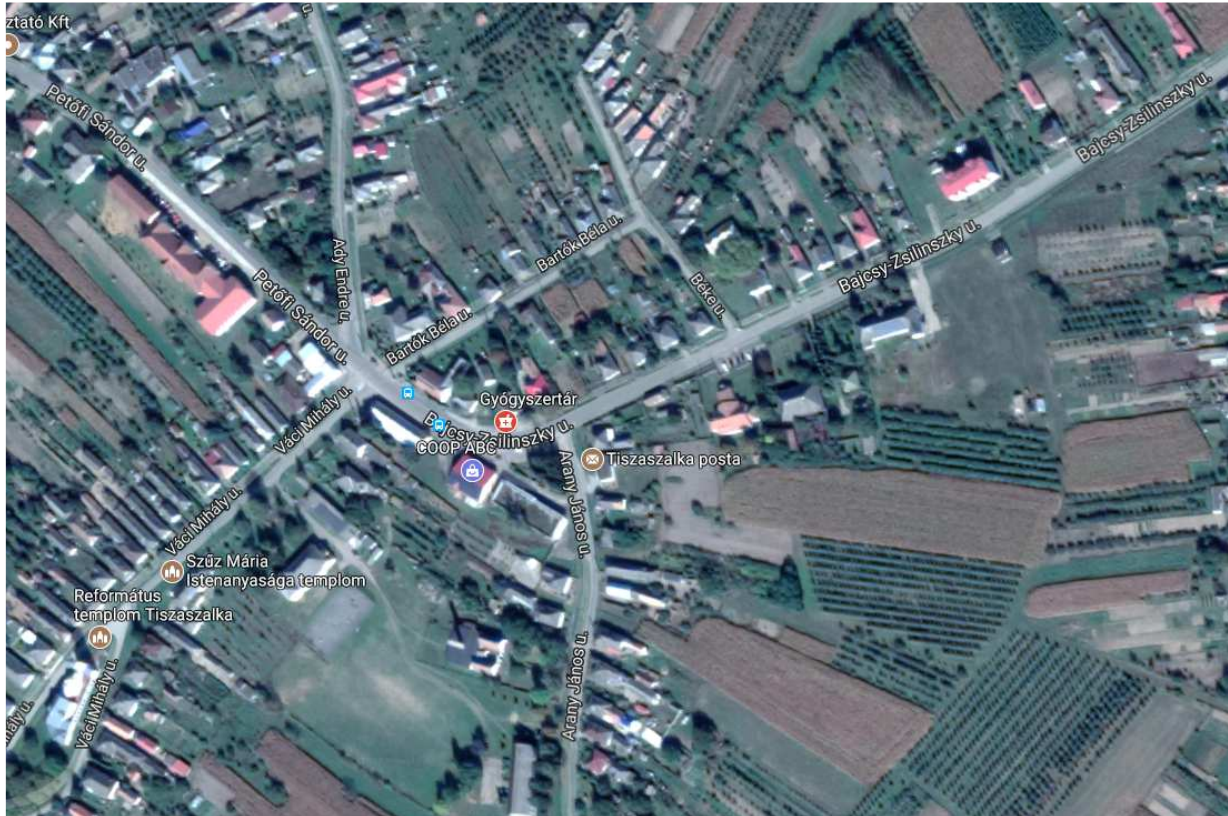
Tiszaszalka Község Önkormányzata döntött településrendezési terv módosításáról, az épített környezet alakításáról és védelméről szóló többször módosított 1997. évi LXXVIII. törvény (továbbiakban Étv.), az „országos településrendezési és építési követelményekről” szóló szintén többször módosított 253/1997. (XII. 20.) Korm. számú kormányrendelet (továbbiakban OTÉK) figyelembevételével. A tervezés során „a településfejlesztési koncepcióról, az integrált településfejlesztési stratégiáról és a településrendezési eszközökről, valamint egyes településrendezési sajátos jogintézményekről” szóló 314/2012. (XI. 8.) Korm. rendelet előírásait alkalmazzuk. Kezdeményező Önkormányzat egy olyan helyi sajátosságokat hordozó különleges terület, vagy gazdasági kereskedelmi szolgáltató területet kíván megvalósítani, ahol a zöldség-gyümölcs, iparcikk kispiac létesülne, idegenforgalom-vendéglátás funkciót is betöltve, pályázati forrásból, a helyi lakosság számára is munkahelyet teremtve.



Átnézeti térkép – www.google.hu

Tartalma

Tiszaszalka, Bajcsy Zs. u., 282/1 hrsz-ú közterület megnevezésű ingatlan és közvetlen környezete vonatkozásában (mellékelt alaptérkép területi lehatárolása), településrendezési terv módosítását kezdeményezte a település Önkormányzata, saját beruházás megvalósítása érdekében. Az érintett települési részre szabályozási terv van hatályban, mely a hatályos TRT. szerint a közlekedési területek, (Köu/2) zónájába esik.



Ortofotó, forrás: www.google.com

A településrendezési tervét módosítás saját beruházás érdekében indokolt, melynek tervezett helye a 4113 - Mándok-Lónya-Tarpa összekötő út, szelvéyszám: 27 km 920 m-nél közelíthető meg. A terület az Önkormányzat tulajdonát képezi, tényleges közlekedési funkcióval nem bír, zöldfelületi elemeket tartalmaz. A módosítás kezdeményezője az Önkormányzat, és az érintett területen egy olyan helyi sajátosságokat hordozó különleges, vagy gazdasági kereskedelmi szolgáltató területet kíván megvalósítani, ahol a piac funkció megvalósítható, pályázati forrásból, a helyi lakosság számára termény- és termékértékesítést teremtve.

A MÓDOSÍTÁS LÉNYEGE, EREDETI TERVHEZ MÉRT JELENTŐSÉGE

A javasolt új terület-felhasználások speciális területigénye, a megépíthető épületek, építmények köre indokolja a módosítást, melyet művelésből kivont, jelenleg közterület megnevezésű, beépítésre nem szánt területen, annak módosításával valósítana meg az Önkormányzat. A tervezett funkció a helyi sajátosságokat megjelenítő kereskedelmi-turisztikai kínálat biztosítása. A terület kialakításának feltétele, hogy a terület infrastrukturális kiépítettsége meglegyen, ami jelenleg már biztosított. A tervezett módosítás során egységes különleges, vagy gazdasági kereskedelmi szolgáltató terület terület-felhasználás kialakítása a cél.

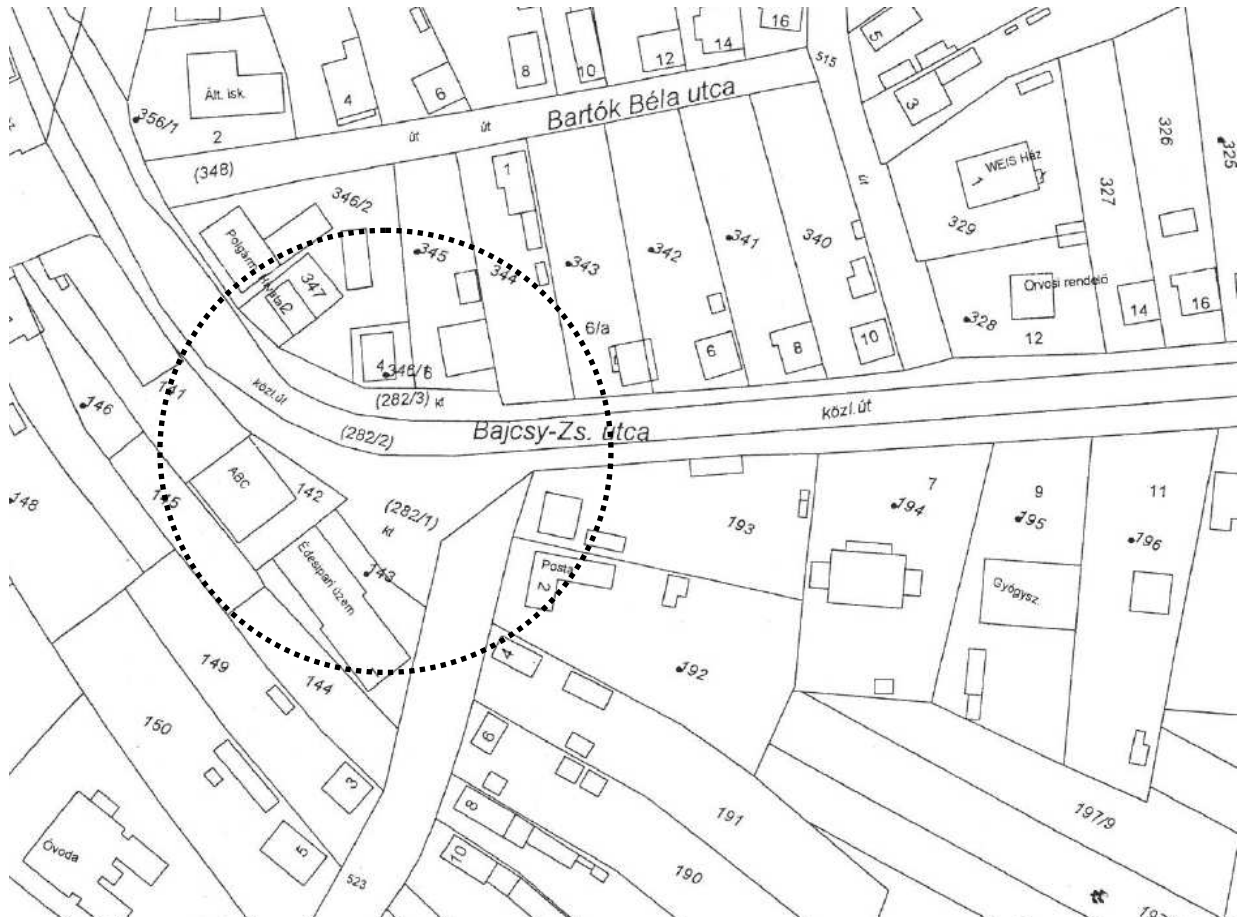
A javasolt módosítás, a környező védett környezeti terület zavarása nélkül indokolt. Mindezek alapján úgy döntöttek, hogy a módosításban jelzett területeken új építéssel, pályázati forrás bevonása útján kívánja az önkormányzat a kereskedelmi célú épületeiket megvalósítani. A területen nemcsak a funkcióhoz kötődő épületek és építmények elhelyezése lesz lehetséges, hanem a rakodás-parkolás közlekedési létesítményei is elhelyezésre kerülnek. A terület-felhasználás változni fog, a biológiai aktivitásérték települési szinten módosul, viszont mivel gazdasági területről változik, ezért jelentősen javul. A tervezett új terület-felhasználás révén a lehetőségek bővülésével kell számolni, a beépítés intenzitásának növekedése összességében várható tárgy területen.

A település egyedi arculatát továbbra is meg tudja őrizni a szükséges védő intézkedések által, melyeket a fenntartható fejlődés és a klímabarát településszerkezet elveinek figyelembevételével kell kialakítani. A település további fejlődését biztosítani kell, a zöldfelületi védőintézkedések pedig az épített és a természeti környezet összhangját teremti meg. A módosítások a települési kötődéshez elengedhetetlen újabb humán jellegű és vállalkozási elemeket jelenítenek meg a településen, melyek a környezetüket nem zavaró módon valósulhatnak meg. Tiszaszalka Község esetében is a versenyképesség javítása mellett kiemelten fontos a leszakadó területek felzárkóztatása, melyhez hozzájárul az épített és társadalmi környezet által kínált életminőség javítása, ennek elősegítése az egyik alapvető cél. Olyan fejlesztések valósuljanak meg, amelyek a magas színvonalú életminőség elérése érdekében biztosítják a lakosság számára az egészséges és biztonságos lakókörnyezetet, a minőségi közszolgáltatások elérését, lehetővé teszik a gazdasági fejlődést és munkahelyteremtést megalapozó funkciógazdag településhálózat kialakulását.

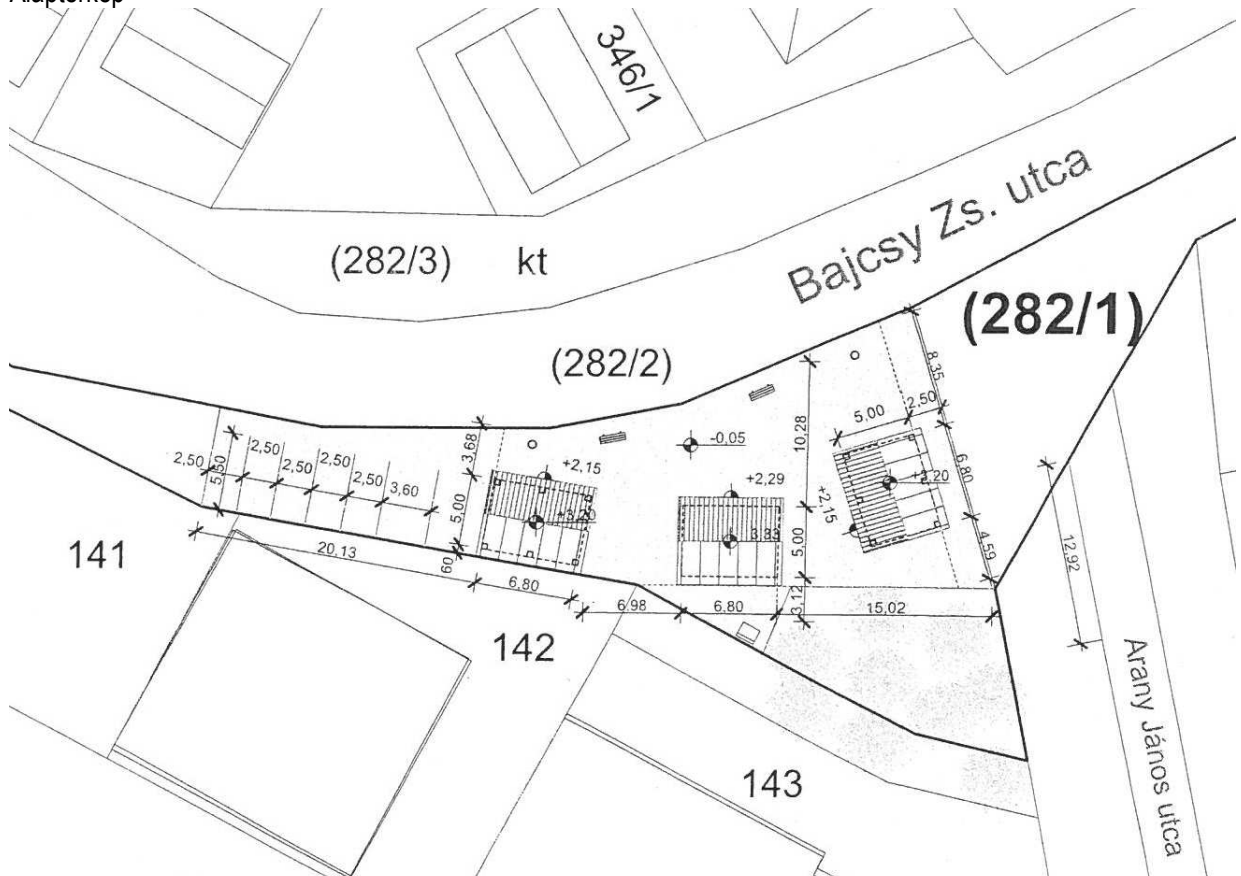


Ortofotó, forrás: www.google.com

A Településrendezési tervmódosítás célja az érintett ingatlanokon megvalósítani tervezett környezetet nem zavaró különleges piacterület, vagy gazdasági kereskedelmi szolgáltató, vagy vegyes jellegű terület kialakítása, a tervezett piacterület céljára, a fejlesztéseket jobban elősegítő építési övezet, terület terület-felhasználás kialakítása, a környezeti elvárások érvényesítése, gépjárművel történő biztonságos megközelítés feltételeinek egyidejű megteremtésével. Az övezeti átsorolásból adódó fejlesztési lehetőségek együtt járnak a környezettel szembeni felelősségből adódó esetleg bevezetendő korlátozásokkal, kiegészítő szabályokkal. A parkolás rakodás feltételeit ingatlanon belül kell biztosítani, a minimális zöldfelületi mutató betartásával.



Alaptérkép



Építész helyszínrajz

Várható hatása

A tervezett módosítás során településközponti környezetben, beépítetlen területen új beépítésre szánt terület kialakítása. A jelenlegi terület-felhasználás közlekedési célú közterület. A tervezett terület-felhasználás különleges terület, gazdasági kereskedelmi szolgáltató terület, vagy a szélesebb körű hasznosítás esetén településközpont vegyes terület lenne. Az OTÉK és a módosított Helyi Építési Szabályzat által biztosított terület-felhasználás révén, a terület hasznosításához szükséges épülettípusok létesítésének lehetőségével, a kereskedelmi-szolgáltató tevékenység bővízhet a településen, mely újabb munkahelyeket teremtve javítja a település versenyképességét.

A településrendezési terv módosítás hatására, annak eredményeképpen a módosítás területén a Község érintett települési területe, a településszerkezete változik, viszont racionális és rendezett marad. A település egyedi arculata a módosítások révén megmarad, a javasolt módosítás pedig a kihasználatlan közlekedési terület – bizonyos értelemben barnamezős terület – idegenforgalmi-turisztikai tevékenységekhez köthető, helyi gazdálkodók érdekeit is szolgáló építés lehetőségét teremti meg, tehát rövidtávon is érzékelhető változást, javulást jelent. A Településrendezési tervmódosítás célja az érintett ingatlanokon megvalósítani tervezett környezetet nem zavaró hatású piaci-kereskedelmi turisztikai tevékenységek számára a fejlesztéseket jobban elősegítő építési övezet terület-felhasználás kialakítása. A javasolt módosítás, a környező lakóterület zavarása nélkül valósítható meg, mivel jelentős távolság és zöldfelületi elemek választják el a védett természeti területekről. Mindezek alapján úgy döntött az Önkormányzat, hogy a módosításban jelzett területeken új építéssel, pályázati forrás bevonása útján kívánja a tervezési területet átalakítani, új épületeiket megvalósítani.

A Hosszútávú Településfejlesztési Konceptióban elhatározottakat a módosítások nem érinti, az érintett beépítésre nem szánt területen, a terület fenntartásában, a gazdálkodási tevékenységben jelentős javulással kell számolni, a településen belüli súlypontja javul a területnek. Az igazgatási területen a módosítások, a természeti értékek, a védett területek és a védettségre tervezett területekben változást nem jelent. Mára egyértelművé vált, hogy a fenntartható településfejlesztés a 2014-2020-as többéves Európai Unió pénzügyi időszak egyik kulcs prioritása lesz. Az új fejlesztési periódusra való felkészülés keretében így aktuálissá vált az immár 10 éves koncepcionális és stratégiai dokumentum felülvizsgálata. Ennek megfelelően az EU2020 stratégiai irányvonalai, az ezekhez kapcsolódó tematikus célkitűzések mentén – megalapozva egyúttal a nem Európai Unió forrásokból megvalósítandó fejlesztési elképzeléseket is – Tiszaszalka Község Önkormányzata is aktualizálja fogja majd Településfejlesztési Konceptióját, településrendezési eszközeit a „a településfejlesztési koncepcióról, az integrált településfejlesztési stratégiáról és a településrendezési eszközökről, valamint egyes településrendezési sajátos jogintézményekről” szóló 314/2012. (XI. 8.) Korm. rendelet (továbbiakban Kormányrendelet) szerint.

Az Önkormányzat megtárgyalta az előterjesztést, és úgy döntött, hogy támogatja a módosítások településrendezési tervbe történő illesztését. Tárgyi módosítások elfogadása esetén az önkormányzat a településrendezési eszközökkel kívánja a területek fejlesztését segíteni, településrendezési eszközökkel előmozdítani. Jelenlegi módosítások célja a tervezett tevékenységek kereteinek véglegesítése, illetve az ehhez szükséges építészeti, építéshatósági feltételek biztosítása. A településrendezési eszközök módosítására az Önkormányzat és a területek természeti környezete és építészeti szempontjainak figyelembevételével kerül sor. A tervezési területeken a lehetőségek bővülésével kell számolni, a javasolt terület-felhasználások, és a beépítés intenzitásának növelése esetén. Az önkormányzat a településrendezési eszközök segítségével kívánja a falusi turizmust, kereskedelmet, őstermelői tevékenység értékesítési lehetőségeit a településen erősíteni, munkahelyteremtés keretében, a környezetvédelmi szempontokat érvényre juttatása mellett. Jelenlegi módosítás célja még a tervezett kereskedelmi jellegű tevékenység kereteinek véglegesítése, illetve az ehhez szükséges környezetvédelmi beruházások feltételeinek biztosítása. A kérelmezett korrekciókat a terület infrastrukturális ellátottsága, logisztikai kapcsolatai, kiépített útsatlakozása, meglévő épületek, építmények köre indokolja.

A falusias településkép, településszerkezet, a „településperemek” védelme, és megőrzése kiemelten fontos feladat. A település Önkormányzata kérelem alapján döntött a hatályos településrendezési eszközök módosítása vonatkozásában. A településrendezési terv módosítás hatására, annak eredményeképpen a módosítás környezetében a Község érintett települési területei, a településszerkezete változik, viszont racionális és rendezett marad. A település egyedi arculata a módosítások révén megmarad, a javasolt módosítás pedig a gazdasági tevékenységekhez köthető, helyi vállalkozók érdekeit szolgáló építés lehetőségét teremti meg, tehát rövidtávon is érzékelhető változást, javulást jelent.

A területre gyakorolt környezeti hatás tekintetében, a terület rendezetlen volta miatt, jelentős javulás következik be. A tervezett változtatás a kedvezőbb beépíthetőség révén, további helyi munkaerő foglalkoztatását teszi lehetővé, ami a vállalkozások további működéséhez elengedhetetlenül fontos, így foglalkoztatási szempontból támogatható beruházás valósul meg, a Településfejlesztési Koncepciónak megfelelően. A tervezett módosítással általánosságban a környezet-igénybevétel tekintetében kezelhető beavatkozások, területhasználati változások következnek be, melyek a szomszédos területek természeti-táji értékeit nem befolyásolják, az alábbiak figyelembevételével:

- Legjelentősebb hatással a terület-felhasználás változása lehet, ezzel a talajhasználat, a táji-, településképi elemek módosulása jelenik meg az adott környezetben, tehát a módosításnak a települési környezetben, táji-, és településszerkezetben lesz módosító, jelentős javító hatása. Mivel meglévő beépített vagy beépítésre szánt terület módosításáról van szó, a beépítettség intenzitását a meglévő szinten tartva, vagy növelve sem kell negatív hatással számolni.
- A tervmódosítással kialakuló terület-felhasználások tovább javítják a település-szintű biológiai aktivitásérték mutatót. A biológiai aktivitásérték tovább javítható a terület védőnövényzetével, így az esetleges zavaró hatástól a közvetlen környezet is mentesül.

Tiszaszalka Község esetében is a versenyképesség javítása mellett kiemelten fontos a leszakadó területek felzárkóztatása, melyhez hozzájárul az épített és társadalmi környezet által kínált életminőség javítása, ennek elősegítése az egyik alapvető cél. Olyan fejlesztések valósuljanak meg, amelyek a magas színvonalú vállalkozói környezet mellett, biztosítják a lakosság számára az egészséges és biztonságos lakókörnyezetet, a minőségi közszolgáltatások elérését, lehetővé teszik a gazdasági fejlődést és munkahelyteremtést megalapozó funkciógazdag településhálózat kialakulását.

A település hatályos külterület szabályozási tervvel nem rendelkezik, csak településszerkezeti tervvel, és belterület szabályozási tervvel.

A településrendezési eszköz egyeztetése tárgyalásos eljárás szerint történik, amennyiben a településrendezési eszköz készítése vagy módosítása,

a) a nemzetgazdasági szempontból kiemelt jelentőségű beruházások megvalósításának gyorsításáról és egyszerűsítéséről szóló törvény hatálya alá tartozó ügy tárgyát képező építési beruházás megvalósítása miatt indokolt,

b) a Kormány által rendeletben kihirdetett veszélyhelyzet esetén, az érintett településen a veszélyhelyzet következményeinek a felszámolása vagy a további, közvetlenül fenyegető veszélyhelyzet megelőzése miatt indokolt, vagy

c) a képviselő-testület döntésével kiemelt fejlesztési területté nyilvánított területen, beruházás megvalósítása miatt indokolt.

A pályázat célja a vidéki térségekben működő, mikrovállalkozásnak minősülő mezőgazdasági termelők induló vagy már működő nem mezőgazdasági tevékenységeinek fejlesztése érdekében történő támogatása. Kiemelten támogatja a tanyás településeken és vállalkozáshiányos aprófalvas területeken megvalósuló tevékenység-, illetve vállalkozás-fejlesztéseket. A továbblépéshez, és a kivitelezéshez szükséges pályázati forrás igénybevétele.

A tervezési területet Tiszaszalka Község Önkormányzata, kiemelt fejlesztési területté kívánja ezek alapján nyilvánítani, ily módon a településrendezési terv módosítást, az Önkormányzat tárgyalásos eljárás keretében kéri lefolytatni.



Útcsatlakozás a 4113 - Mándok-Lónya-Tarpa összekötő út – Arany J. u.



Bajcsy-Zs. E. u. a tervezési területtel



A tervezési terület nyugati irányból, jobbra a kereskedelmi üzletek

A 2.SZ. MELLÉKLETBEN FOGLALT SZEMPONTOK ALKALMAZÁSÁHOZ A RENDELKEZÉSRE ÁLLÓ ÉS AZ ÁLTALA ADHATÓ INFORMÁCIÓ

1. A TERV VAGY PROGRAM MILYENMÉRTÉKBEN,

- a) szab keretet tevékenységek későbbi megvalósítása lehetőségeinek a tevékenység telepítési helyére, jellegére, méretére, működési feltételeire vagy természeti erőforrás felhasználásának mértékére, helyére, elosztására vonatkozóan:

A módosítással érintett terület települési terület, illetve beépítésre nem szánt terület jelenleg. A módosítások a természeti erőforrásokat, a jelenlegi használatot is figyelembe véve nem érinti.

- b) befolyásol más tervet vagy programot - ideértve azt is, ha az a tervhierarchiában elfoglalt helyéből következik -, azokra vonatkozóan előírásokat, szempontokat tartalmaz, vagy bármilyen más módon hatással lehet másik terv, illetve program tartalmára, megvalósítására:

A hatályos megyei terv is részben települési területként tartja nyilván, az összhang biztosított.

- c) fontos a környezeti megfontolások beillesztése szempontjából, különös tekintettel a fenntartható fejlődés elősegítésére:

Az ökológiai hálózat elemeit, helyi védett értékeket nem érint a tervezett módosítás, a korrekció a fenntartható fejlődés elveivel teljes összhangban.

- d) vonatkozik olyan területre vagy kérdéskörre, ahol környezeti problémák vannak:

Várhatóan nem jelentkeznek környezeti problémák, mivel jelentősen környezetkímélőbb területhasználat lesz.

- e) jelentős a környezettel kapcsolatos közösségi jogszabályok (mint pl. a hulladékgazdálkodással, vízgazdálkodással, vízgyűjtő-gazdálkodással összefüggő tervek, programok stb.) végrehajtása szempontjából:

Vízgazdálkodással kapcsolatos jogszabályokat nem érint a tervezett módosítás.

2. A VÁRHATÓ HATÁSOK,

- a) időtartama, gyakorisága és bekövetkezésének valószínűsége, visszafordíthatósága alapján:

Környezeti hatással nem kell számolni, visszafordíthatatlan környezeti beavatkozás nem történik.

- b) összeadódhatnak vagy felerősíthetik egymást:

Nem lesznek egymással összeadódó, felerősítő hatások.

- c) az országhatáron átterjednek:

Országhatáron átterjedő hatással nem kell számolni.

- d) olyan környezeti változásokat idézhetnek elő, amelyek az emberi egészségre, a környezetre kockázatot jelentenek (mint pl. a balesetek okozta változások stb.):

Emberi egészségre, környezetre kockázatot jelentő hatással nem kell számolni.

- e) nagyságrendje és területi kiterjedése alapján (földrajzilag, illetve az érintett lakosság számát tekintve):

Kiterjedése a településrész területe.

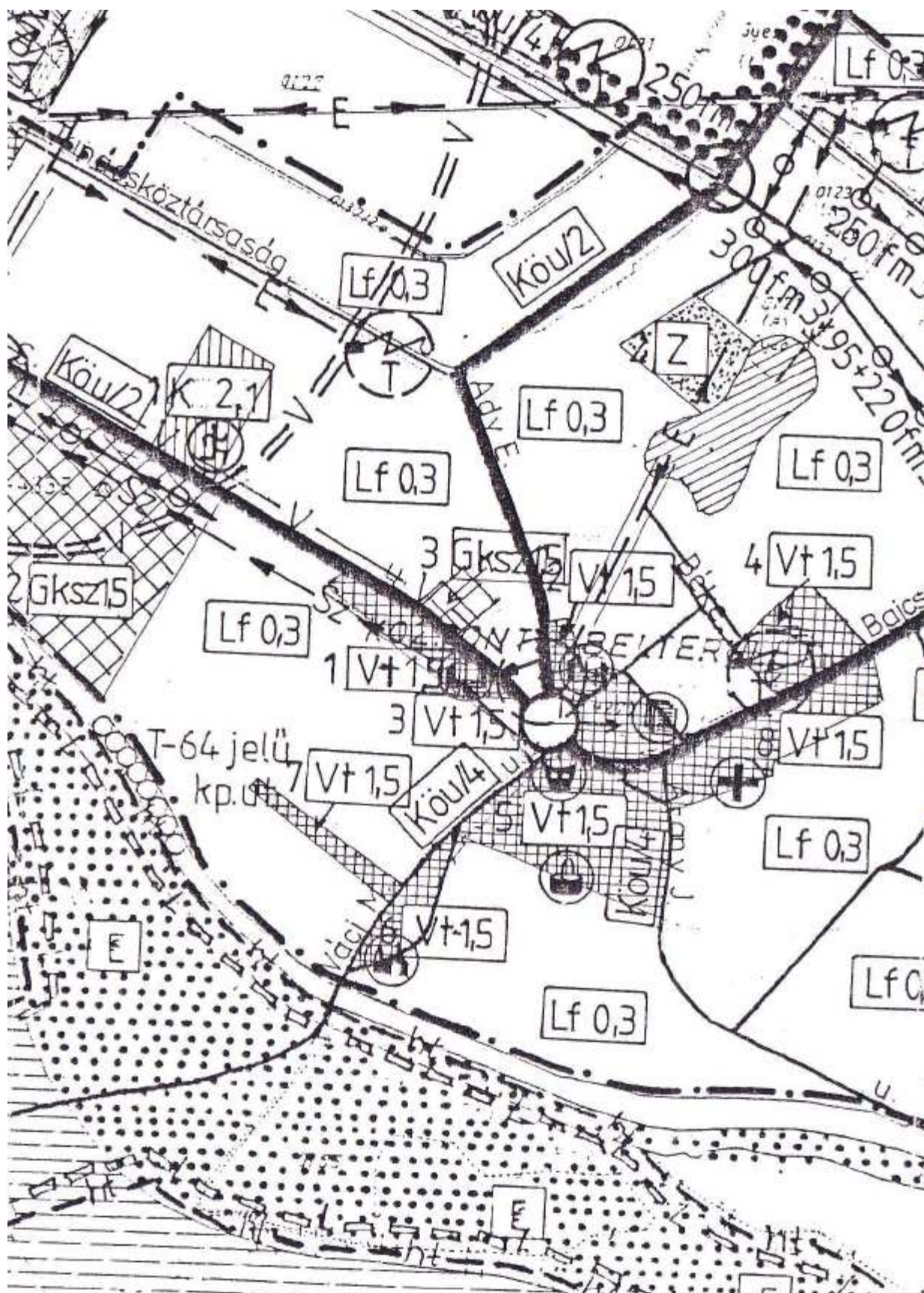
- f) olyan területet érintenek, amelyek hazai (országos vagy helyi), közösségi vagy más nemzetközi szintű védeltséget élveznek:

Az igazgatási területen e módosítás, a természeti értékek, a védett területek és a védeltségre tervezett területekben nem változást jelent.

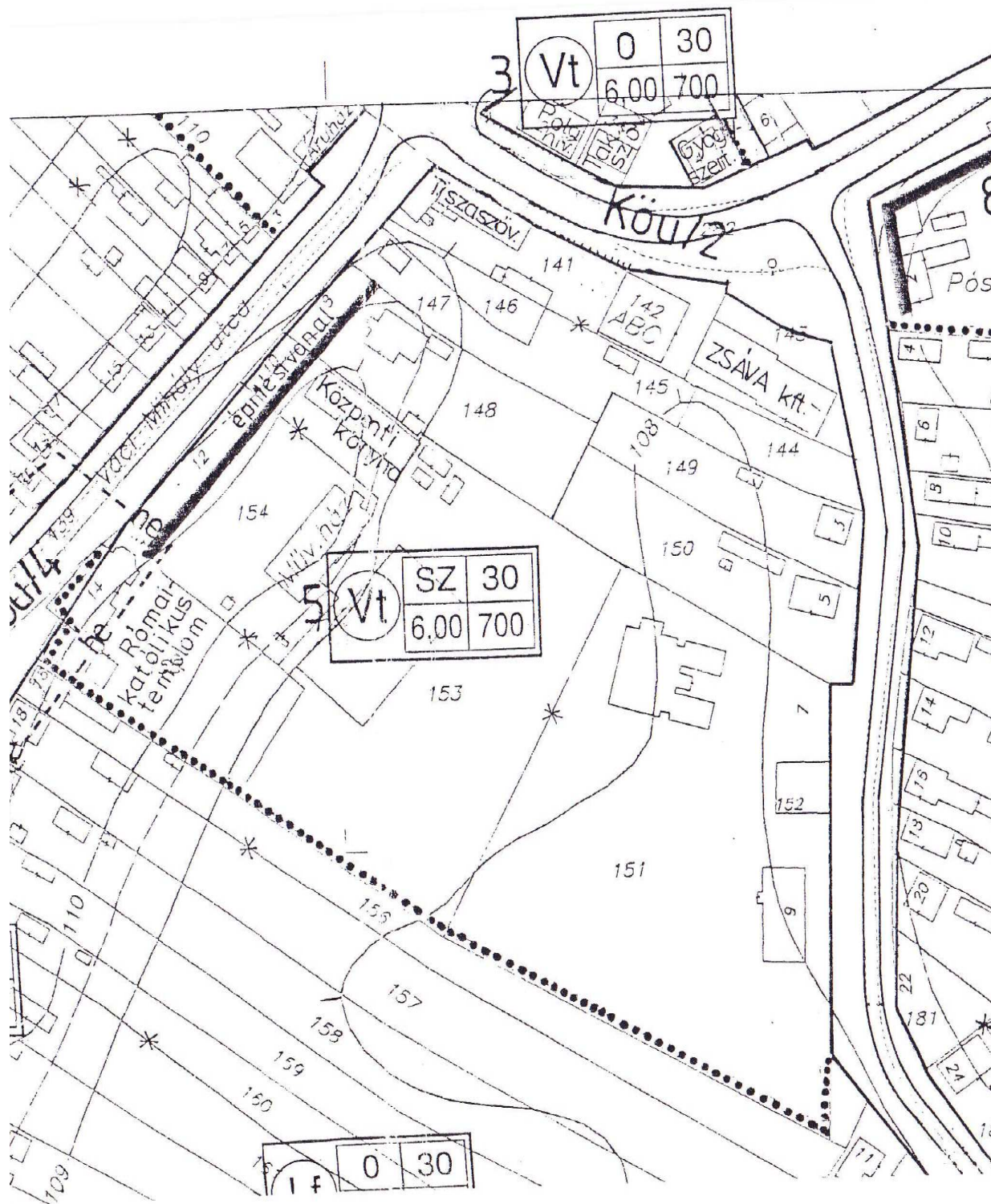
- g) feltételezhetően a 4. számú melléklet 3.5.2. és 3.6.2. pontjaiban felsorolt következményeket idézik elő:
A tervezett módosítások olyan társadalmi, gazdasági folyamatokat váltanak ki, vagy ösztönöznek (biogazdálkodás), amelyek közvetett módon kedvező környezeti következménnyel járhatnak (olyan befektetői, termelői vagy fogyasztói magatartást váltanak ki, vagy ösztönöznek, illetve egyéb olyan tendenciákat erősítenek, amelyek természeti erőforrások óvatos igénybevételéhez vezethetnek, olyan fajta beruházásokat, fejlesztési irányokat részesítenek előnyben, amelyek környezetkímélő fejlesztéseket vonzanak.
- h) miatt a vízgűjtő-gazdálkodás egyes szabályairól szóló kormányrendeletben a vizekre és a védett területekre meghatározott környezeti célkitűzések elérése, illetve megtartása meghiúsul, a vizek vagy a védett területek állapotromlása következik be:
Vizekben, védett vízbázisokban, védett területekben állapotromlás nem következik be.
- 3. A VÁRHATÓAN ÉRINTETT TERÜLET ÉRTÉKES, ILLETVE SÉRÜLÉKENY, MERT,**
- a) a környezeti elemek, rendszerek vagy a kulturális örökség szempontjából különleges:
A környezeti elemekben, rendszerekben nem okoz. Az épített környezet nem számít értékes vagy sérülékeny területnek.
- b) a területen a környezetvédelmi határértékeket [Kvt. 4. § s), t), u) pontjai] elérő vagy azt meghaladó igénybevétel, kibocsátás, illetve szennyezettség van:
Környezetvédelmi határértéket meghaladó igénybevétel, kibocsátás nem keletkezik.
- c) a terület hasznosítása, használata intenzív (mint pl. intenzív mezőgazdasági, erdőgazdasági termesztés, termelés, sűrűn beépített terület stb.).
A terület jelenlegi hasznosítása, használata nem intenzív, a tervezett beépítés sem tekinthető intenzívnek.

A tervezett módosítások az egyes módosítással érintett területre gyakorolt környezeti hatás tekintetében a területek a beépítésre szánt jelleggel összhangban van, illetve a javasolt módosítások nem gyakorolnak a környezetükre negatív hatást, ezért érdemi változás nem következik be.

5. HATÁLYOS TELEPÜLÉSRENDEZÉSI ESZKÖZÖK



Hatályos településszerkezeti terv



Hatályos szabályozási terv

6. TEMATIKA

A környezeti vizsgálatot - szükségessége esetén - a következő tematika alapján kívánjuk lefolytatni. A vázolt tematika a 2/2005. (I.11.) Korm. rendelet 4. sz. mellékletével megegyező tartalmú, azonban attól kismértékben eltérő formai szerkezetben.

1. A környezeti értékelés kidolgozási folyamatának ismertetése:

1.1. előzmények, különösen a tematika tartalma;

1.2. a tervezési folyamat más részeihez való kapcsolódása;

1.3. a környezeti értékelés készítése során tett javaslatok hatása a terv, illetve program alakulására;

1.4. a környezet védelméért felelős szervek és az érintett nyilvánosság bevonása, az általuk adott véleményeknek, szempontoknak a környezeti értékelés készítése során történő figyelembevétel, az indokok összefoglalása;

1.5. a környezeti értékelés készítéséhez felhasznált adatok forrása, az alkalmazott módszer korlátai, nehézségek (mint pl. technikai hiányosságok, bizonyos ismeretek hiánya stb.), az előrejelzések érvényességi határai, a felmerült bizonytalanságok.

2. A terv, illetve program és a kidolgozásukkor vizsgált változatok (a továbbiakban: változatok) rövid ismertetése:

2.1. a terv, illetve program céljainak, tartalmának összefoglaló ismertetése, kiemelve a környezeti értékelés készítése szempontjából fontos részeket;

2.2. a terv, illetve program összefüggése más releváns tervekkel, illetve programokkal;

2.3. a változatok közötti választás indokai, a választást alátámasztó vizsgálat rövid leírása.

3. A terv, illetve program, valamint a változatok megvalósítása környezeti hatásainak, következményeinek feltárása:

3.1. a terv, illetve program céljainak összevetése a terv, illetve program szempontjából releváns nemzetközi, közösségi, országos vagy helyi szinten kitűzött környezet- és természetvédelmi célokkal;

3.2. környezetvédelmi célok és szempontok megjelenése, illetve figyelembevétel a tervben, illetve programban;

3.3. a terv, illetve program céljainak egymás közti, illetve a releváns tervek, illetve programok (2.2.) céljaival való konzisztenciája környezeti szempontból;

3.4. a jelenlegi környezeti helyzet releváns, a tervvel, illetve programmal összefüggésben lévő elemeinek ismertetése;

3.4.1. földrajzilag lehatárolt tervezési terület esetén, illetve, ha a hatásterület földrajzilag lehatárolható, a terület azon környezeti jellemzőinek azonosítása, amelyeket a terv, illetve program megvalósítása valószínűleg jelentősen befolyásol,

3.4.2. a környezeti állapot egyéb jellemzőinek leírása (eltartóképesség, terhelhetőség),

3.4.3. a fennálló környezeti konfliktusok, problémák leírása

és mindezek várható alakulása, ha a terv, illetve program nem valósulna meg;

3.5. a terv, illetve program megvalósulásával közvetlenül vagy közvetve környezeti hatást kiváltó tényezők, okok feltárása, különös tekintettel azokra a tervelemekre, tervezett intézkedésekre, amelyek:

3.5.1. természeti erőforrás közvetlen igénybevételét vagy környezetterhelés közvetlen előidézését jelentik,

3.5.2. olyan társadalmi, gazdasági folyamatokat váltanak ki, vagy ösztönöznek, amelyek közvetett módon környezeti következménnyel járhatnak (különösen azok, amelyek olyan befektetői, termelői vagy fogyasztói magatartást váltanak ki, vagy ösztönöznek, illetve egyéb olyan tendenciákat erősítenek, amelyek természeti erőforrás igénybevételéhez vagy környezetterheléshez vezethetnek, olyan fajta beruházásokat, fejlesztési irányokat részesítenek előnyben, amelyek további környezetterhelő vagy igénybevevő fejlesztéseket vonzanak, ösztönöznek vagy ha kumulatív hatások léphetnek fel);

3.6. az előző pontok szerint meghatározott információkból kiindulva a terv, illetve program megvalósítása esetén várható, a környezetet érő hatások, környezeti következmények előrejelzése:

3.6.1. jól azonosítható környezet igénybevétel vagy terhelés esetén különös tekintettel:

3.6.1.1. a környezeti elemekre (földre, levegőre, vízre, élővilágra, épített környezetre, ez utóbbi részeként az építészeti és régészeti örökségre),

3.6.1.2. a környezeti elemek rendszereire, folyamataira, szerkezetére, különösen a tájra, településre, klímára, természeti (ökológiai) rendszerre, a biodiverzitásra,

3.6.1.3. a Natura 2000 területek állapotára, állagára és jellegére, valamint e területeken lévő élőhelyek és fajok kedvező természetvédelmi helyzete megmaradásának, fenntartásának, helyreállításának, fejlesztésének lehetőségeire, továbbá

3.6.1.4. az előbbi hatások következtében az érintett emberek egészségi állapotában, valamint társadalmi, gazdasági helyzetében - különösen életminőségében, kulturális örökségében, területhasználata feltételeiben - várhatóan fellépő változásokra;

3.6.2. a közvetett módon hatást kiváltó tényezők fellépése esetén különös tekintettel:

3.6.2.1. új környezeti konfliktusok, problémák megjelenésére, meglévők felerősödésére,

3.6.2.2. környezettudatos, környezetbarát magatartás, életmód lehetőségeinek, feltételeinek gyengítésére vagy korlátozására,

3.6.2.3. a helyi adottságoknak megfelelő optimális térszerkezettől, területfelhasználási módtól való eltérés fenntartására vagy létrehozására,

3.6.2.4. olyan helyi társadalmi-kulturális, gazdasági-gazdálkodási hagyományok gyengítésére, amelyek a táj eltartó képességéhez alkalmazkodtak,

3.6.2.5. a természeti erőforrások megújulásának korlátozására,

3.6.2.6. a nem helyi természeti erőforrások jelentős mértékű használatára vagy a helyi természeti erőforrások túlnyomóan más területen való hasznosítására;

3.7. a környezeti következmények alapján a terv, illetve program és a változatok értékelése, a környezeti szempontból elfogadható változatok meghatározása.

4. A terv, illetve program megvalósítása következtében várhatóan fellépő környezetre káros hatások elkerülésére, csökkentésére vagy ellentételezésére vonatkozó, a tervben, illetve programban szereplő intézkedések környezeti hatékonyságának értékelése, javaslatok egyéb szükséges intézkedésekre.

5. Javaslat olyan környezeti szempontú intézkedésekre, előírásokra, feltételekre, szempontokra, amelyeket a terv, illetve program által befolyásolt más tervben, illetve programban figyelembe kell venni.

6. A terv, illetve program megvalósítása következtében várhatóan fellépő környezeti hatásokra vonatkozóan a tervben, illetve programban szereplő monitorozási javaslatok értékelése, javaslatok egyéb szükséges intézkedésekre.

7. Közérthető összefoglaló.

A környezeti vizsgálat lefolytatásáról szóló döntés megalapozásához az Önkormányzat kéri a környezet védelméért felelős szervek véleményét a környezeti vizsgálat szükségességéről és a tervezett tematikáról. A környezet védelméért felelős szervek véleményének kikéréséhez a 2/2005. (I.11.) az egyes tervek, illetve programok környezeti vizsgálatáról szóló kormány- rendelet alapján állítottuk elő a tervmódosításra vonatkozó tájékoztatást.

A kormányrendelet 4. § (4) bekezdése szerint az önkormányzat **15 munkanapos véleményadási határidőt** állapít meg és döntéséhez az általa megadott határidőre beérkezett véleményeket veszi figyelembe.